

**地理分布** 从渤海到北部湾沿岸；朝鲜半岛、日本和菲律宾。

### 6.1.8.3 巨钩刺锚参 *Protankyra magnihamula* Heding (图 162)

*Protankyra magnihamula* Heding, 1928: 271, fig. 52; Heding, 1932: 356; Liao & Clark, 1995: 535, fig. 330.

*Protankyra magnihamula* var. *guinensis* Heding, 1940: 118

**模式标本产地** 香港。

**形态** 作者研究的标本大多采自采泥器，故都不完整。断裂标本一般都较粗，直径约 10—15mm，估计长度可达 300mm。触手 12 个，各具 4 个侧指。石灰环辐板有穿孔，肌肉凹陷十分明显。波里氏囊 20 多个，其中有 3 个特别大。石管 1 个，很长，末端的筛板硬而发达。纤毛漏斗很细长，单个存在，不连成簇。

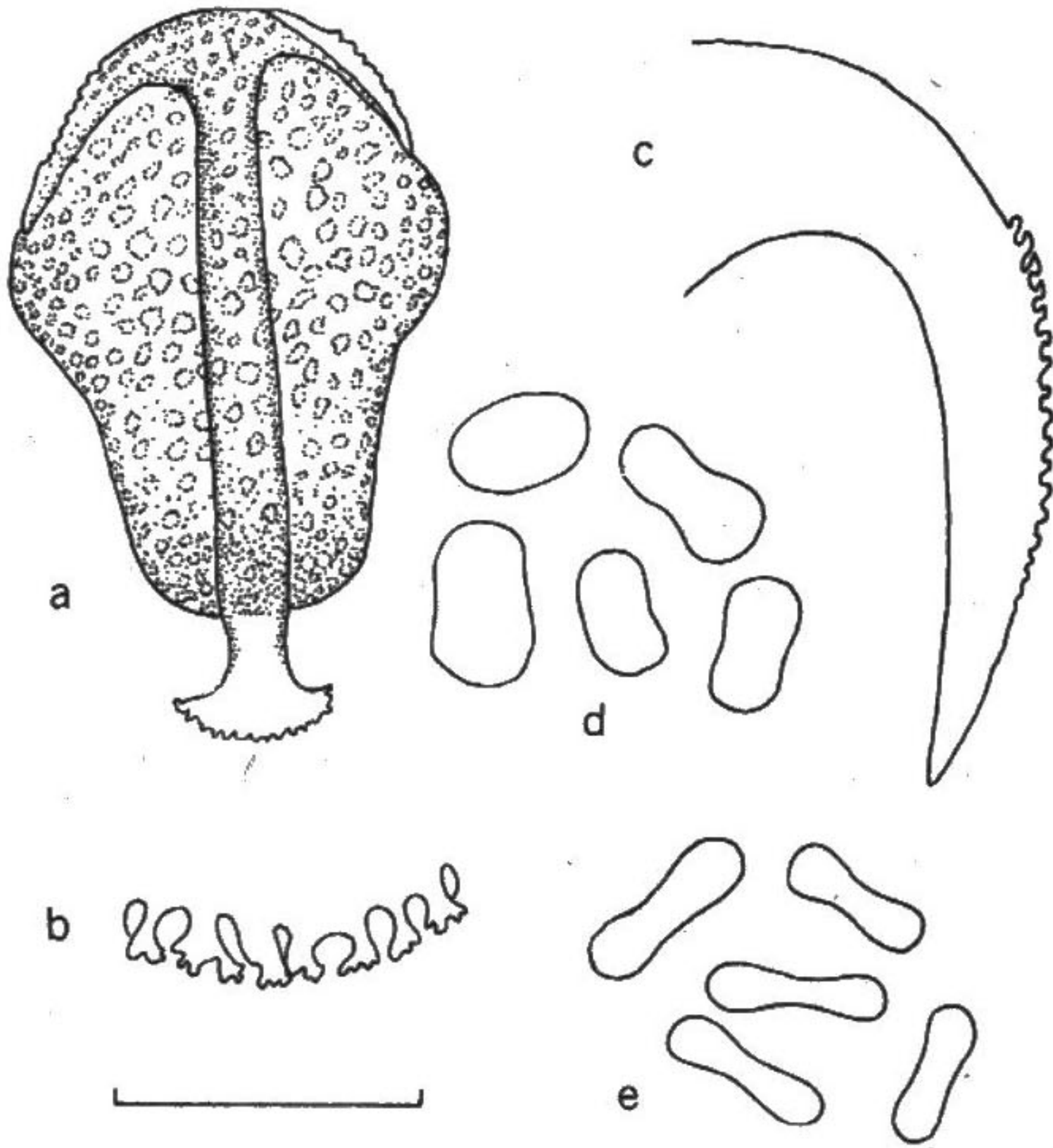


图 162 巨钩刺锚参

- a. 锚和锚板；b. 锚柄表示细分枝；c. 锚臂；  
d. 触手卵形板；e. 体壁内微小颗粒体。比例尺  
a 为 0.5mm, b—c 为 0.1mm, d—e 为 0.05mm。

锚形骨片很大，小的锚长 1100—1200 $\mu\text{m}$ ，一般的长 1300—1500 $\mu\text{m}$ ，最大者长 1750 $\mu\text{m}$ 。他们常常不对称，但也有少数是对称的。锚臂具有很多规则的锯齿，锚柄有细的分枝（图 162, a—c）。锚板为规则的卵圆形，穿孔很多，孔缘具锯齿，后端关节部呈



细网状(图 162, a)。微小颗粒体数量很多, 形状变化, 多为哑铃形或短杆形(图 162, e)。触手内有卵形小板(图 162, d)。酒精标本浅黄色或浅褐色。

**观察标本** 30 多个, 多不完整, 断裂成段, 福建, 广东, 广西, 北部湾沿岸和海南岛, 1959—1962 年, 福建标本保存在福建海洋研究所, 1983—1984 年, 福建海洋研究所采。

**生物学资料** 绝大多数均采于采泥器, 说明该种行底内生活, 水深 0—50m 的泥底。

**地理分布** 从福建到北部湾沿岸和海南岛; Heding (1940) 曾报告过它的变种 *guinensis* 采于伊朗。

#### 6. 1. 8. 4 伪指刺锚参 *Protankyra pseudodigitata* (Semper) (图 163)

*Synapta pseudodigitata* Semper, 1868: 9, pl. 4, fig. 12.

*Synapta innominata* Ludwig, 1875: 79, pl. 4, fig. 4.

*Protankyra pseudodigitata*: Oestergren, 1898: 217; H. L. Clark, 1907: 108; Heding, 1928: 256, figs. 47 (5—7), fig. 48; Yang, 1937: 32, fig. 19. pl. 4, fig. 4; Heding, 1940: 118; Clark & Rowe, 1971: 186; Liao & Clark, 1995: 536, fig. 331.

*Protankyra innominata*: Oestergren, 1898: 217; Sluiter, 1901: 129; Koehler & Vaney, 1908: 46, pl. 30, figs. 17—20.

**模式标本产地** 菲律宾。

**形态** 体呈蠕虫状, 长约 100mm, 直径约 15mm。体壁薄而粗涩, 稍透明。触手 12 个, 各有两对侧指和一个顶端突起。口盘有 12 个眼点, 但常模糊不清。波里氏囊 4—6 个, 常大小不同。

体壁内骨片有 3 种, 但每种都有大小的不同。大的锚形骨片仅见于身体后端间步带, 锚长 620—650 $\mu\text{m}$ , 宽 410—430 $\mu\text{m}$ 。两臂各具锯齿 5—9 个(图 163, a)。小的锚形骨片仅见于身体前端和后端步带, 其臂光滑, 或仅具 2—3 个锯齿, 锚顶中央内凹, 一般长约 225 $\mu\text{m}$ , 宽约 170 $\mu\text{m}$ (图 163, b), 最小的锚长约 150 $\mu\text{m}$ , 宽约 90 $\mu\text{m}$ 。锚板的大小和形状随身体部位也有很大的不同。大的锚板也仅见于身体后端间步带, 长约 500 $\mu\text{m}$ , 宽约 400 $\mu\text{m}$ , 它的边缘不整齐, 表面有少数突起和很多带锯齿的穿孔, 靠近中央穿孔较大, 常有不规则分枝(图 163, d)。小形锚板常见于身体前端, 略呈卵圆形, 中央有几个带锯齿的穿孔, 表面有许多突起, 长约 180 $\mu\text{m}$ , 宽约 210 $\mu\text{m}$ (图 163, c)。微小颗粒体(图 163, f)也是身体前端的细, 后端的粗。靠近触手的最前端体壁, 十字形体被许多星状穿孔板所替代。除十字体外, 体壁内还有卵圆形颗粒体(图 163, g)。触手内有杆状体和卵形体(图 163, e)。酒精标本为白色, 或稍带粉红色。

**观察标本** 35 个, 福建, 广东, 北部湾沿岸, 1959—1962 年, 底栖生物组采, 多数标本采于采泥器。